



بعد از نصب نرم افزار رسمی آیومکس از طریق کافه بازار، در اولین اجرا با این پنجره روبرو می‌شوید که در صورت تایید آن به صفحه ی "افزودن دستگاه جدید" هدایت خواهید شد.



در صفحه ی افزودن دستگاه بر اساس متن راهنما می‌بایست یک نام دلخواه به دستگاه اختصاص داده، شماره ی سیمکارت درون دستگاه را وارد و سپس کلید "ارسال درخواست" را لمس نموده و تا دریافت پاسخ از سمت دستگاه منتظر بمانید. با دریافت پیامک از دستگاه، کلید بازگشت ظاهر می‌شود که با لمس آن می‌توانید وارد صفحه اصلی نرم افزار شوید. اتمام این مراحل به منزله ی موفقیت آمیز بودن فرایند افزودن دستگاه به نرم افزار می باشد که در صورت عدم انجام آن می‌توانید با مراجعه به بخش "عیب یابی" این دفترچه مشکل را بررسی یا با بخش پشتیبانی فنی شرکت در تماس باشید.

نکته: اپلیکیشن آیومکس جهت انجام فعالیت طبیعی خود می‌بایست دسترسی هایی مانند ارسال و دریافت پیامک، نوشتن در کارت حافظه، دفترچه تلفن و غیره داشته باشد که در صورت عدم تایید این مجوزها نرم افزار قادر به کارکرد صحیح نخواهد بود!

صفحه اصلی اپلیکیشن

در صورت اتصال صحیح اپلیکیشن و دستگاه آیومکس به اینترنت در هر ورود به صفحه اصلی اپ، آخرین وضعیت دستگاه بر روی اپلیکیشن بروزسانی می‌شوند.



از طریق این صفحه می‌توانید به خروجی‌ها فرمان داده، وضعیت سیستم امنیتی را کنترل کرده، وضعیت ورودی‌ها را مشاهده، به دستگاه درخواست شنود داده یا وضعیت اتصال به دستگاه را مشاهده نمایید، در واقع بیشترین عملیات کنترلی و نظارتی از طریق صفحه اصلی اپلیکیشن آیومکس قابل اجرا است.

همانطور که در تصویر فوق مشاهده می‌شود در صفحه اصلی اپلیکیشن المان‌های زیادی وجود دارد که به معرفی آنها می‌پردازیم.

- A- وضعیت اتصال اپلیکیشن به دستگاه؛ رنگ سبز این آیکن به معنای اتصال و رنگ قرمز به معنای عدم اتصال اپلیکیشن به دستگاه می‌باشد (در صورت عدم اتصال برای حل مشکل به قسمت عیب‌یابی این راهنما مراجعه فرمایید)
- B- نام دستگاه متصل؛ نامیست که هنگام افزودن دستگاه به اپلیکیشن برای آن در نظر گرفتیم. با کلیک روی نام دستگاه سایدبار سمت راست اپ با محتوایی از قبیل نام و مدیریت دستگاههایی که قبلاً اضافه شده و دیگر تنظیمات باز می‌شود.
- C- هشدارها؛ در صورتی که هشدارهایی در دستگاه مانند هشدار ورودی‌ها، قطع برق، کاهش یا افزایش دما و غیره وجود داشته باشد در این قسمت جمع آوری و تا زمان تایید توسط کاربر قابل مشاهده است.
- D- دما؛ نمایش دمای جاری سنسور دما در این قسمت قابل مشاهده است. لازم به ذکر است در تمامی دستگاه‌ها سری loMax سنسور دمای قابل برنامه ریزی تعبیه شده که بر حسب نیاز مشتری و با هماهنگی قبلی سنسور بصورت سیم‌دار (تا ۳۰ متر) و قابل انتقال به بیرون دستگاه ارائه می‌شود.
- E- منوی پیکربندی؛ با زدن این دکمه کلیدی تنظیمات و پیکربندی‌های مربوط به دستگاه در دسترس قرار می‌گیرد.
- F- کلید نمایش خروجی‌ها؛ با زدن این گزینه بلوک‌های پایین، خروجی‌های دستگاه را نمایش می‌دهد. توجه شود که هنگام ورود به صفحه اصلی اپلیکیشن و بطور پیشفرض نیز بلوک‌های خروجی نمایش داده می‌شود.

G- کلید نمایش ورودی ها؛ با لمس این گزینه، ورودی ها در بلوکهای پایینی نمایش داده می‌شوند.



- H- اعتبار سیمکارت؛ در این بلوک اعتبار ریالی سیمکارت داخل دستگاه قابل مشاهده است، همچنین با کلیک روی این گزینه می‌توانید مقادیر را بروزرسانی کنید. لازم به ذکر است دریافت مقادیر صحیح اعتبار ریالی وابسته به تنظیمات داخل دستگاه بوده که از قسمت تنظیمات USSD قابل دسترسی می‌باشد.
- I- میزان آنتن؛ که نمایش درصد آنتن‌دهی دستگاه در این قسمت قابل نمایش است. طبیعتاً درصد بالاتر می‌تواند کیفیت ارتباطی مطلوب تری داشته باشد.
- J- درخواست شنود؛ با انتخاب این گزینه درخواستی به دستگاه ارسال می‌شود، سپس دستگاه با شما تماس گرفته و با فعال کردن میکروفن داخلی خود، صدای محیط را برای شما پخش می‌کند.
- K- برقراری تماس؛ این گزینه شما را به قسمت شماره گیری تلفنتان هدایت کرده و شماره‌ی دستگاه انتخابیتان را جهت برقراری تماس درج می‌کند.
- L- بلوک خروجی‌ها؛ همانند تصویر فوق، در صفحه ی اصلی اپلیکیشن به ازای خروجی های دستگاه شما بلوک هایی حاوی نام خروجی، آیکن و سوئیچ جهت کنترل آن خروجی وجود دارد. تعداد این بلوکها بطور خودکار و با توجه به مدل دستگاه شما متغیر است. نام و آیکن هر بلوک خروجی نیز قابل تغییر توسط کاربر می‌باشد. همچنین شکل سوئیچ کنترل خروجی با توجه به مدهای تنظیمی شما متغیر است.
- M- بلوک سیستم امنیتی؛ در صورتی که از طریق منوی "مد کاری" دستگاه خود را روی سیستم امنیتی تنظیم کرده باشید این بلوک در صفحه ی اصلی اپلیکیشن ظاهر شده که امکان فعال و غیر فعال کردن سیستم امنیتی را برای شما فراهم می‌کند.

تنظیمات دستگاه



با زدن کلید  در گوشه‌ی بالای اپلیکیشن، منوی تنظیمات سخت‌افزار نمایان می‌شود. این منو جهت اعمال انواع پیکربندی بر روی دستگاه است. پیکربندی‌ها فوق در حافظه پایدار دستگاه ذخیره می‌شود و با قطع برق دستگاه از بین نخواهد رفت. در صورت نیاز کاربر می‌تواند پیکربندی‌ها را با توجه به نیاز خود تغییر و یا توسط Reset Factory تمامی پیکربندی‌ها را به حالت پیش فرض تغییر دهد.

نکته: کلیدی تنظیمات سخت‌افزار نیازمند ارتباط صحیح اینترنتی بین اپلیکیشن و دستگاه می‌باشد.

تنظیم خروجی‌ها



با انتخاب این گزینه از طریق منوی تنظیمات دستگاه وارد صفحه‌ی تنظیمات خروجی شده و متناسب با مدل دستگاه خود، خروجی قابل پیکربندی را مشاهده خواهید نمود. در بدو ورود به صفحه‌ی تنظیمات خروجی (و تمامی صفحات تنظیم دستگاه) با گزینه "منتظر بمانید" مواجه می‌شویم که بدان معناست که اپلیکیشن در حال دریافت آخرین تنظیمات روی دستگاه است. پس از دریافت خودکار تنظیمات از دستگاه با کلیک روی هر یک از خروجی‌ها می‌توانید تنظیمات مورد نظر خود را اعمال نمایید.

نکته: در بالای این صفحه نام دستگاهی که به آن متصل هستید و تنظیمات روی آن اعمال می‌شود قابل مشاهده است.

با کلیک روی هر یک از خروجی‌ها یک صفحه بصورت پاپ‌آپ باز شده که المانهای موجود در آن به شرح زیر است:



- A- نام اصلی خروجی ای که جهت تنظیم انتخاب شده است
- B- تصویر آیکونی که برای خروجی در نظر گرفته شده (جهت تغییر آیکون می‌توانید روی آیکون کلیک نمایی که با هر بار کلیک آیکون جدید نمایش داده خواهد شد)
- C- نام قابل تغییر خروجی انتخاب شده
- D- مرتبط کردن خروجی به یکی از ورودی‌ها
- E- انتخاب وضعیت عملکرد در حالات دائمی، لحظه ای، Off-delay، تایمر هفتگی
- F- حفظ وضعیت خروجی پس از قطع و وصل برق (فقط در حالتی که وضعیت عملکرد خروجی روی دائمی تنظیم شده باشد)
- G- کلید ارسال تنظیمات به سمت دستگاه

ارتباط ورودی ها به یک خروجی

توسط این گزینه می‌توان بطور مجازی، یک خروجی را به یکی از محرکهای ورودی متصل نمود یا اصطلاحاً در دستگاه "اگر - آنگاه" تعریف کرد. برای نمونه می‌توان خروجی شماره ۱ دستگاه را به محرک کاهش دما متصل نمود که مثلاً اگر سنسور دما به میزان حداقلی (که قابل تنظیم است) رسید، آنگاه خروجی شماره یک که به یک هیتر متصل است را روشن کند و یا در نمونه ای دیگر؛ اگر ورودی شماره ۲ که به سنسور تشخیص حرکت متصل است تحریک شود، آنگاه خروجی شماره ۵ که به یک لامپ وصل است روشن شود. همانند تصویر این محرکها می‌تواند ورودی اول، ورودی دوم، ورودی سوم، قطع برق، کاهش دما و یا افزایش دما باشد. دقت شود که ایجاد ارتباط بین خروجی و ورودی ها با وضعیت عملکرد "تایمر هفتگی" در تضاد بوده و می‌تواند عملکرد نامناسبی داشته باشد.

توجه: هنگام ایجاد ارتباط بین خروجی و ورودی، امکان کنترل بصورت دستی را از آن ورودی سلب می‌کنید!



وضعیت عملکرد

تنظیم وضعیت عملکرد برای هر خروجی بطور مجزا قابل تعریف بوده و به شرح زیر می‌باشد.



پایدار؛ رایج ترین حالت هر خروجی بوده که تا زمان فرمان کنترلی بعدی، آن خروجی بصورت پایدار باقی می‌ماند. یعنی مثلا کاربر خروجی شماره ۲ را روشن می‌کند، این خروجی تا زمانی که کاربر فرمان خاموش را به خروجی شماره ۲ ندهد همچنان روشن باقی می‌ماند.

لحظه‌ای؛ در صورت تنظیم خروجی روی حالت لحظه ای، با هر بار فشردن کلید آن خروجی در اپلیکیشن، خروجی مورد نظر به مدت ۲ ثانیه روشن و سپس خاموش می‌شود. این قابلیت برای باز کردن درب، ریست مودم، راه اندازی مدارا فرمان و غیره کاربرد فراوانی دارد.

تایمر خاموشی؛ در واقع یک Off-delay بوده که با روشن کردن یک خروجی و پس از سپری کردن تایم تنظیم شده، خروجی را بطور خودکار خاموش می‌کند.

تایمر هفتگی؛ به ازای هر خروجی، سه عدد تایمر وجود دارد که در آن میتوان برای خروجی مورد نظر ساعت شروع و ساعت پایان در روزهای مورد نظر هفته تنظیم نمود.

تنظیم تایمر خاموشی Off-delay



همانطور که قبلا گفته شد می‌توان خروجی ها را روی حالت تایمر خاموشی تنظیم نمود تا به محض لمس کلید خروجی مورد نظر در اپلیکیشن، خروجی روشن شده و پس از سپری کردن تایم تنظیمی بطور خودکار خاموش شود.

برای تنظیم این زمان می‌بایست زمان مورد نظر را در فیلدهای ثانیه، دقیقه و ساعت قرار داده و همراه سایر تنظیمات به دستگاه ارسال نمود. برای مثال در تصویر زیر زمان ۲ ساعت و ۱۰ دقیقه و ۳۰ ثانیه برای خروجی مورد نظر تنظیم شده که با فشردن کلید آن خروجی در صفحه‌ی اصلی اپلیکیشن، خروجی روشن و پس از سپری شدن این زمان بطور خودکار خاموش می‌شود.



تنظیم تایمر هفتگی



همانطور که قبلا ذکر شد هر خروجی دارای ۳ تایمر هفتگی قابل برنامه‌ریزی است. با استفاده از این تایمرها میتوان برای سیستم تعریف نمود که خروجی مورد نظر در کدام روز یا روزهای هفته، در چه ساعتی روشن و چه ساعتی خاموش شود.

برای این کار می‌بایست ابتدا وضعیت عملکرد خروجی را روی حالت "تایمر هفتگی" قرار داده، سپس سوئیچ تایمر مورد نظر را در فعال کنید. حال ساعت روشن شدن رله‌ی خروجی را در قسمت "از" بر حسب ساعت و دقیقه وارد نمایید. این کار را برای ساعت خاموش شدن خروجی در قسمت "تا" تکرار کنید. حال روزهای مورد نظر خود را انتخاب و سپس کلید ارسال تنظیمات را فشار دهید تا اطلاعات تنظیمی مورد نظر به دستگاه ارسال و ذخیره شود. در صورت دریافت پیام "اعمال تنظیم موفقیت آمیز" یعنی تنظیمات روی دستگاه اعمال شده و از همان لحظه شروع به کار می‌کند.

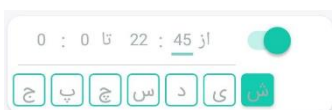
برای مثال در شکل مقابل یکی از تایمرها در روزهای شنبه، دوشنبه، چهارشنبه و جمعه خروجی شماره ۱ را از ساعت ۸ روشن و راس ساعت ۱۴:۳۰ خاموش می‌کند. این سیکل تکرار شونده تا زمانی که تنظیمات را تغییر ندهیم برقرار است.



لازم به ذکر است در صفحه‌ی اصلی و مقابل کلید مربوط به خروجی مورد نظر که روی حالت تایمر هفتگی تنظیم شده علامت ساعت به نشانه‌ی این تنظیم ظاهر می‌شود.

قوانین تایمر هفتگی

- ۱- در صورت فعالسازی تایمر می‌بایست تمام فیلدهای ساعت و دقیقه پر شود.
- ۲- ساعت شروع و پایان نمی‌توانند یکی باشند.
- ۳- زمان تنظیم شده‌ی هیچ یک از ۳ تایمر (در یک خروجی) نباید با یکدیگر تداخل داشته باشد.
- ۴- حتما می‌بایست حداقل یک روز در هفته انتخاب شود.
- ۵- زمان روشن شدن، همیشه می‌بایست کوچک‌تر از زمان خاموش شدن باشد و تنها یک استثنا برای این حالت بدین شرح وجود دارد. برای تنظیم ساعت خاموش شدن خروجی راس ساعت ۲۴ می‌بایست زمان خاموشی را روی ۰ : ۰ تنظیم نمود. برای مثال؛ تایمر زیر تنها در روزهای شنبه ساعت ۲۲:۴۵ رله‌ی خروجی را روشن و راس ساعت ۲۴ آن را خاموش می‌کند.





6- ساعاتی از روز که تایمر، خروجی مورد نظر را خاموش نگه داشته می‌توان با کلیدها از صفحه‌ی اصلی اپلیکیشن بدون هیچ مشکلی همان خروجی را روشن و خاموش نمود، اما ساعاتی که خروجی توسط تایمر روشن است و ما فرمان خاموش شدن به خروجی بدهیم، آن خروجی بعد از نهایتاً یک دقیقه مجدداً توسط تایمر روشن خواهد شد.

برای مثال در صورتی که تایمر خروجی را بین ساعت ۱۴ الی ۱۵ تنظیم کرده باشید در ساعاتی غیر از ۱۴ الی ۱۵ مجاز به کنترل دستی خروجی خواهید بود، ولی در زمان فوق (۱۴ الی ۱۵) تایمر به صورت خودکار خروجی را روشن کرده و در صورت خاموش کردن خروجی به صورت دستی پس از حداکثر یک دقیقه تایمر مجدد خروجی را روشن خواهد نمود.

تنظیمات کاربران

کاربران دستگاه افراد مجازی هستند که تنها آنها می‌توانند با دستگاه ارتباط برقرار کرده و از انواع قابلیت‌های کنترلی یا نظارتی دستگاه استفاده کنند. این کاربران حداکثر ۱۰ نفر و در دو سطح دسترسی ادمین (با قابلیت اعمال تنظیم) و کاربر عادی می‌باشند. هر یک از آنها نیز علاوه بر کنترل خروجی‌ها می‌توانند از دستگاه پیامک هشدار، تماس و یادآور هشدار نیز دریافت کنند. به یاد داشته باشید برای دریافت تماس هشدار می‌بایست قبلاً از طریق منوی "تنظیمات تماس"، این قابلیت را به ورودی مورد نظر خود اختصاص داده باشیم.

لازم به ذکر است در صورتی که اولین نفری هستید که نرم افزار را نصب و دستگاه را راه اندازی کرده اید، شماره‌ی موبایل شما بصورت خودکار به عنوان کاربر اول در دستگاه اضافه شده و با توجه به اینکه کاربر اول همیشه ادمین است، هیچکس تا زمانی که توسط شما به این لیست اضافه نشود، اجازه‌ی دسترسی به دستگاه نخواهد داشت.

برای مثال در تصویر زیر سه کاربر مختلف بدین شرح برای دستگاه تعریف شده است.

کاربر اول ذاتاً ادمین و غیر قابل تغییر است که فقط پیامک هشدار دریافت می‌کند. کاربر دوم که یک کاربر عادی بوده و از دستگاه هشدارهای پیامکی همراه با تماس تلفنی و تماس یادآور دریافت می‌کند. کاربر سوم نیز یک کاربر ادمین بوده که فقط هشدارها را توسط تماس تلفنی دریافت می‌کند.



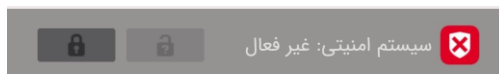
هنگام افزودن یا ویرایش کاربران می‌بایست حتما به نکات زیر توجه نمود:

- ۱- توجه شود که حتما شماره‌ی کاربران را بدون صفر و همراه با کد کشور وارد کنید. مثلا برای درج شماره ۰۹۳۰۷۳۴۲۰۱۰ می‌بایست +۹۸۹۳۰۷۳۴۲۰۱۰ نوشته شود.
- ۲- از وارد کردن شماره‌های تکراری پرهیز شود!
- ۳- استفاده از حروف، فاصله، خط تیره و دیگر علائم بین اعداد غیر مجاز است!
- ۴- ادمین‌ها مجاز به حذف و اضافه کردن دیگر کاربران هستند، اما فقط کاربر شماره‌ی خود را می‌تواند حذف کند.

تنظیم مد کاری در حالت امنیتی



آیومکس توانایی کار در دو مد پیشفرض و امنیتی را دارد که در ادامه به شرح تفاوت این دو مد می‌پردازیم. با تنظیم دستگاه در مد امنیتی می‌توان از آن بطور همزمان به عنوان یک دزدگیر و اعلام حریق استفاده نمود. در این مد ورودی‌ها با تغییر حالت می‌توانند سنسورهای امنیتی با مدار بسته یا اصطلاحا نرمالی کلوز (Normally-closed) از جمله چشمی دزدگیر، دتکتور دود، میکروسوئیچ، مگنت درب و پنجره و غیره را پشتیبانی کنند. همچنین در مد امنیتی می‌توان با اتصال یک آژیر استاندارد دزدگیری به خروجی Siren (که روی دستگاه تعبیه شده) از قابلیت یک آژیر در محل استفاده نمود. زمانی که آیومکس روی مد امنیتی پیکربندی شده باشد، در پایین صفحه‌ی اصلی اپلیکیشن یک بلوک جهت فعال و غیر فعال کردن سیستم امنیتی ظاهر میگردد. همچنین وضعیت جاری سیستم امنیتی در این بلوک قابل نمایش است!



لازم به ذکر است شما علاوه بر اپلیکیشن می‌توانید از طریق پیامک، ویجت اختصاصی اپلیکیشن و ریموت کنترل (در صورتی که دستگاه شما ریموت را پشتیبانی کند) اقدام به قطع و وصل سیستم امنیتی کنید! تصویر ویجت اختصاصی اپلیکیشن قابل مشاهده است.



توجه: با فعال یا غیر فعال کردن سیستم امنیتی، فقط ورودی های ۲ و ۳ فعال و غیر فعال می‌شوند و از آنجایی که ورودی اول زون ۲۴ ساعته است، همیشه فعال می‌باشد.

با انتخاب گزینه‌ی "امنیتی" در صفحه‌ی مد کاری، دو بلوک "هشدار" و "ریموت" نمایان می‌شود. در بلوک "هشدار" گزینه‌های "بازر" و "آژیر" در دسترس قرار خواهند گرفت که با انتخاب آنها مشخص می‌کنیم هنگام فعال یا غیر فعال شدن سیستم امنیتی، از کدام منبع صوتی صدا در محل پخش شود. بازر یک المان تولید کننده ی صدای Beep است که داخل دستگاه تعبیه شده و آژیر نیز همان آژیر استاندارد دزدگیر بوده که به خروجی Siren دستگاه متصل شده است! توجه شود که این تنظیم فقط مربوط به لحظه‌ی فعال یا غیر فعال کردن سیستم امنیتی است و تاثیری در تنظیمات آژیر هنگام بروز یک رویداد امنیتی ندارد!

در صورتی که دستگاه شما از ریموت پشتیبانی می‌کند با غیر فعال کردن این گزینه در مواقع لازم می‌توانید دسترسی تمامی ریموتها به دستگاه را سلب نمایید.

تنظیم مد کاری در حالت پیشفرض



همانطور که گفته شد در مد امنیتی ورودی‌های آیومکس با تغییر حالت می‌توانند بصورت نرمالی کلوز عمل کنند و همچنین ریموت (در صورتی که دستگاه از ریموت پشتیبانی کند) می‌تواند سیستم امنیتی را فعال و غیر فعال نماید.

با تغییر حالت به مد پیشفرض اما ورودی‌ها به حالت مدار باز یا نرمالی اوپن (Normally-open) تبدیل شده که با هر تحریک چه در حالت تیغه باز و چه در حالت تیغه بسته، یک هشدار مرتبط ایجاد کرده و (با توجه به تنظیمات) برای کاربر یا کاربران ارسال می‌کند. توجه داشته باشیم که در مد پیشفرض، دیگر ورودی‌ها را نمی‌توان با ریموت، اپلیکیشن یا پیامک غیر فعال نمود.

لازم به یادآوریست که کنترل روی خروجی‌های دستگاه در هر دو مد امنیتی و پیشفرض یکسان می‌باشد.

تنظیمات آژیر

در این بخش امکان فعال و غیر فعال کردن آژیر و بازر داخلی به همراه تنظیم زمان بخش آن وجود دارد

- ورودی ۱ بازر آژیر
- ورودی ۲ بازر آژیر
- ورودی ۳ بازر آژیر
- برق شهر بازر آژیر
- دمای بالا بازر آژیر
- دمای پایین بازر آژیر

ارسال

همانگونه که قبلا گفته شد آیومکس دارای یک بوق (Buzzer) داخلی و یک خروجی مخصوص بنام Siren جهت اتصال آژیر می‌باشد. در این صفحه می‌توان بر حسب نیاز، این هشدارهای صوتی را با توجه به رویداد محرک با تایم مورد نظر فعال نمود. برای مثال در شکل زیر میبینید که بازر داخلی در صورت تحریک ورودی اول به مدت یک دقیقه (۶۰ ثانیه)، آژیر متصل به دستگاه در صورت تحریک ورودی دوم به مدت ۵ دقیقه (۳۰۰ ثانیه) و همچنین هر دو هشدار بازر و آژیر نیز در صورت تحریک ورودی سوم به مدت ۵ دقیقه (۳۰۰ ثانیه) فعال خواهد شد. این محرکها می‌توانند قطعی برق شهر، عبور دما از حد بالا و کمتر شدن دما نسبت به حد پایین نیز باشند. این نکات قابل ذکر است که زمان به صدا در آمدن هشدارهای صوتی در قسمت تنظیمات بر حسب ثانیه بوده و اینکه این هشدارها در دو مد پیشفرض و امنیتی قابل استفاده می‌باشند.

- ورودی ۱ بازر آژیر ۶۰
- ورودی ۲ بازر آژیر ۳۰۰
- ورودی ۳ بازر آژیر ۳۰۰

تنظیمات تماس



همانگونه که در مطالب قبل ذکر شد؛ هر کاربر آیومکس می‌تواند توسط پیامک و تماس تلفنی (علاوه بر مشاهده‌ی هشدارها در اپلیکیشن) از بروز یک رویداد آگاه شود و از آنجایی که آیومکس مجهز به اپراتور گویاست، پیامهای هشدار طی تماس تلفنی برای کاربر بصورت صوتی پخش می‌شوند. حال با توجه به نیاز کاربر می‌بایست این تماسها همانند تصویر زیر برای هر عامل محرک فعال یا غیر فعال شود.



نکته ۱: این تماس به محض وقوع رویداد تنظیم شده (مثل تحریک ورودی ها، قطع برق شهر یا تجاوز از حد دمای تنظیمی) با کاربری که در بخش تنظیمات کاربران "تماس" خود را فعال کرده برقرار می‌شود.

نکته ۲: این تماس با تماس یادآور متفاوت است! تماس یادآور برای تمامی هشدارهایی که توسط کاربر تایید نشود صورت گرفته و نیاز به اختصاص به یک محرک خاص ندارد!

نکته ۳: با توجه به ساختار شبکه اینترنت در نسل دوم (۲G) شبکه های ارتباطی اپراتورهای تلفن همراه با برقراری تماس تلفنی اینترنت سیم کارت قطع خواهد شد. از اینرو به اینکه توجه فرمایید آفلاین شدن دستگاه به مدت ۲ الی ۳ دقیقه پس از هر نوع برقراری تماس تلفنی با دستگاه کاملاً طبیعی است.

تنظیمات دما



همانطور که می‌دانیم تمامی مدل‌های محصول آیومکس مجهز به سنسور داخلی دما می‌باشند که علاوه بر قابلیت نمایش دما در اپلیکیشن، قابلیت تنظیم دو نقطه‌ی دمای بالا و دمای پایین را دارند تا در هنگام خروج دما از بازه‌های تعریف شده بتوانند هشدار تولید کرده یا با توجه به "تنظیمات خروجی" بطور خودکار یک عملیات را اجرا نمایند.

توجه: در صورتی که دقت اندازه‌گیری دما برایتان حائز اهمیت است می‌توانید جهت نصب سنسور دمای سیم‌دار (با طول سیم حداکثر ۳۰ متر) با شرکت هماهنگی‌های لازم را بعمل آورید.

در تصویر زیر دمای جاری ۳۴/۱ درجه‌ی سانتیگراد بوده، دمای حداکثر روی ۶۳ و دمای حداقل روی ۳/۵ درجه‌ی سانتیگراد تنظیم شده است که با عبور دمای جاری از این دو نقطه‌ی تنظیمی، هشدارهای مرتبط تولید می‌شود. توجه شود که با غیر فعال کردن سوئیچ "ارسال هشدار دما" در واقعا مقایسه با مقادیر تنظیمی را غیر فعال می‌کنیم.



راهنمای عیب‌یابی

در جدول زیر نمونه‌هایی از عیوب و مشکلات احتمالی در کار با محصول آیومکس وجود دارد که شما می‌توانید با راه‌های پیشنهادی نسبت به رفع آنها اقدام نمایید. در صورتی که موفق به رفع مشکل خود نشدید حتماً توسط شماره تلفنهای اعلام شده (در وبسایت رسمی شرکت آزمون الکترونیک خزر به نشانی aek.ir) تماس حاصل فرمایید. ما و تمامی همکارانمان در شرکت آزمون الکترونیک خزر با حسن خُلق آماده‌ی رفع مشکلات شما عزیزان بوده و جلب رضایت شما عزیزان را از وظایف اصلی خود می‌دانیم.

شماره	مشکل/خطا	دلیل احتمالی	راه حل
۱	دستگاه جدید به اپلیکیشن اضافه نمی‌شود	مجوز ارسال SMS به اپلیکیشن داده نشده!	به تنظیمات گوشی رفته، از قسمت Applications یا برنامه‌ها اپ آیومکس را پیدا کرده، در قسمت Permissions یا مجوزها کلیه‌ی مجوزها یا دسترسی‌ها را مجاز می‌کنیم
۲	دستگاه جدید به اپلیکیشن اضافه نمی‌شود	موبایل دو سیم‌کارته بوده و اسلات اول آن فاقد سیم‌کارت است!	خانه‌ی اول سیم‌کارت گوشی خود را با سیم‌کارت پر کنید
۳	دستگاه جدید به اپلیکیشن اضافه نمی‌شود	پین کد سیم‌کارت فعال است	پین سیم‌کارت را قبل از قرار دادن در دستگاه غیر فعال کنید
۴	دستگاه جدید به اپلیکیشن اضافه نمی‌شود	در دستگاه از قبل کاربر وجود دارد و کاربر مجاز نیستیم	- افزودن کاربر جدید توسط ادمین و یا حذف کاربران توسط ادمین مجاز و یا ریست فکتوری
۵	هنگام تماس با دستگاه ریجکت می‌شویم	کاربر مجاز نیستیم	کاربر جدید می‌بایست توسط ادمین به دستگاه اضافه شود
۶	دستگاه جدید به اپلیکیشن اضافه شد، اما آفلاین دیده می‌شود	آنتن‌دهی دستگاه پایین است و ناپایداری در ارتباط وجود دارد	اطمینان از اتصال صحیح آنتن، تغییر محل فیزیکی دستگاه، استفاده از سیم‌کارت با اپراتور دیگر، باز کردن درب تابلو برق یا بیرون آوردن دستگاه از آن، استفاده از آنتن اکسترنال GSM
۷	دستگاه بعد از مدتی کار، آفلاین شد (چراغ آبی با دو چشمک)	اتمام اعتبار ریالی	سیم‌کارت درون دستگاه می‌بایست شارژ ریالی شود
۸	با اینکه سیستم امنیتی غیر فعال است، همچنان SMS هشدار ورودی ۱ دریافت می‌شود	اتصال سنسور اشتباه به ورودی ۱	ورودی ۱ در مد امنیتی زون ۲۴ ساعته (و مناسب دکتور دود) بوده و نباید چشمی به آن متصل کرد!
۹	سیستم امنیتی فعال است، اما بدون تحریک سنسورها SMS هشدار دریافت می‌شود	مشکل در اتصالات ورودی	اتصالات ورودی چک شده و ورودی‌های بلا استفاده‌ی دستگاه به پایه‌ی COM قسمت ورودی‌ها با یک تکه سیم اتصال کوتاه شود
۱۰	سیستم امنیتی فعال است، اما بدون تحریک سنسورها SMS هشدار دریافت می‌شود	سنسورها با توجه به کیفیت ساخت، محل استفاده و یا نوع سیم‌کشی نويز پذیر هستند	استفاده از سنسورهای مرغوب مانند برند کلاسیک یا پایرونیکس - استفاده از سیم‌های مرغوب و شیلددار - ایجاد فاصله‌ی فیزیکی با تجهیزات صنعتی