

(دکمه ی A بکار رده شود)

سنوی (PA) پارامترها

نمبر جدول	کلمه اختصاری	واحد	معمولاً در مدار	توضیحات	زیر مدو
15	1	Sec	0 - 89	$(n = 1)$ $(n = 1) = 01 \times A1$	O1
7	1	Sec	0 - 99		A1
15	1	Sec	0 - 99	$(n = 1)$ $(n = 1) = 01 \times A1$	C1
7	1	Sec	0 - 99		b1
14	1	—	3 - 19		F1
17	1	—	10 - 29		dO
17	1	—	10 - 29		dC
5	5	Sec	1 - 100		tp
7	1	Sec	3 - nA1		Pd
0	0/5	—	0 - 5		tc
no	—	—	VIN		PO
no	—	—	VIN		P1
no	—	—	VIN		P2
SI	—	—	VIN		P3
no	—	—	VIN		P4
no	—	—	VIN		P6
SI	—	—	VIN		P7
SI	—	—	VIN		P8
no	—	—	VIN		P9
0	1	Sec	5 - tp-1		11
no	—	—	VIN		PU
no	—	—	VIN		SU

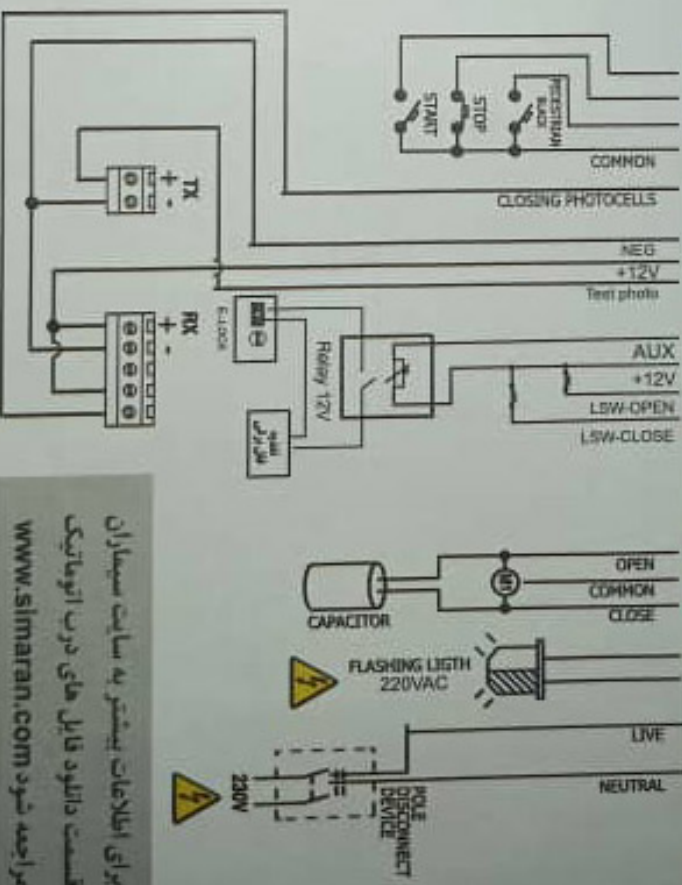
↓B

نوعه ۳: سنایترها بعد از ۳ دقیقه در حالت Stand by خاموش می شوند و هر ۵ ثانیه یکبار نقطه ی روی سنایتر سمت راست یک چشمک می زند.

مدد آمپلیفایر گشایی: در مواقعی که نیاز به بار کمین طولانی تریب ها باشد و یا اگر تریب در حالت بار کامل باشد و خطای فوتوسل مدتی پس از تریب شروع می توانی با یکبار فشردن ۱۰ ثانیه ای دکمه A (سنایتر کامل) ریبوت دریب را بار سنایتر و بعد از طی زمان دلخواه فقط با فشردن دکمه A همین ریبوت به مدت ۱۰ ثانیه تریب بسته می شود.

در حالت مدد آمپلیفایر گشایی در ضمن بار یا بسته شدن تریب ها فلاشر بطور ثابت روشن بوده و در حالت بار کامل فلاشر هر ۱۰ ثانیه یکبار یک چشمک می زند و همچنین نقطه ی روی سنایتر سمت راست هم بطور حوالی چشمک می زند. پارامتر PU: در مواقعی که سرعت آمپله انداز دیده می شود لازم است برای بهتر شدن سرعت آمپله به صورت SI ست شود.

سیستم سنوی مرکزی کنترول Q70/2S



برای اطلاعات بیشتر به سایت سیماران قسمت داتلود قابل های درب اتوماتیک مراجعه شود www.simaran.com

نوعه ۳: در هنگام استفاده از فوتوسل های فلاشر دار شرکت سیماران سیم های فلاشر فوتوسل نباید به خروجی فلاشر 220V وصل شود بلکه باید به خروجی FLASHLED (CON13) وصل شود. برای استفاده از رله AUX باید پارامتر P1 را از مدوی NO PA نباید. برای استفاده از قفل برقی نیاز به یک منبع تغذیه و رله جداگانه می باشد و پارامتر P1 از مدوی SI باید ست شود.

نکات نصب موتورهای ریلی 2000•1500•1200•800

توجه: در صورتی که اولین بار است که از این محصول استفاده می‌کنید حتماً این راهنما را قبل از نصب، مطالعه کرده و طبق رویه آن پیش بروید. در غیر اینصورت شرکت سیماران هیچگونه مسئولیتی در قبال صدمه به افراد یا وسایل نخواهد داشت.

- 1- طریقه نصب صحیح موتور به صورت ایستاده روی زمین و در مکانی کفی سطح تراز محل باز کابل و در داخل مکان دارای درب ریلی میباشد و نصب آن به صورت‌های دیگر و در مکان‌های دیگر و به منظورهای دیگر، اصلاً توصیه نمیشود. این موتورها فقط برای دربهای اسلایدینگ (کشویی - ریلی) و تا وزن حداکثر 2 تن میباشد. نامشی سعی شود، موتور مناسب وزن درب تهیه شود و درب روان باز و بسته شود و مرتباً روان بودن آن تست شود.
- 2- ابتدا طبق تصویر زیر، یک مهره در فاصله 3 سانتیمتری هر پیچ پایه ببندید:



- 3- سپس پیچها را به صورت زیر در 4 سوراخ طرفین صفحه مستطیلی و قوزی پلیت زیر موتور قرار داده و سپس دو تیغه را در حلقه‌های روی پیچها گذاشته و با دو مهره به طور موقت آنها را محکم کنید:



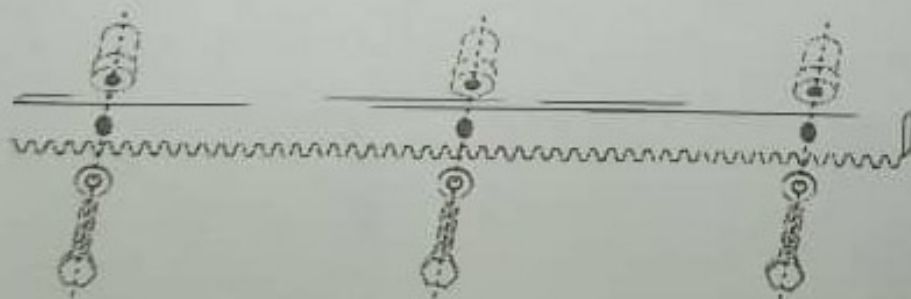
- 4- با رعایت فاصله 4 سانتیمتری از سطح درز متحرک و به صورت کاملاً تراز، باید پلیت و پایه پیچها را در داخل زمین قرار داده و محکم سازی کنیم. اینکار باید با بتون ریزی تا زیر پلیت انجام گردد و می‌توانیم با حوش دادن صفحه قوزی به چهار چوب ثابت درب، آنرا محکم تر کنیم. پلیت دارای ابعاد 26x17 سانتیمتر میباشد. قبل از این کار اگر سیم کشی برق و قوتوسلهای ایمنی از نوع داخل زمینی توکار میباشد لوله سیمها را از وسط زیر پلیت به داخل آن راه بدهید. اگر هم سیم کشی روی زمین میباشد لوله سیمها را باید از طریق فضای بالای پلیت تا موتور راه بدهید.
- 5- چنانچه محافظهای پلاستیکی کناری روی جا پیچهای موتور هنوز برداشته نشده با یک پیچ گوهی بزرگ دوسو و با فشار رو به بالا در وسط این محافظ پلاستیکی، آن را خارج کنید. دقت کنید سعی در خارج کردن آن از جای دیگر و یا به جهتی دیگر غیر از بالا کشیدن، میتواند منجر به شکستن آن شود:



6- پس از خشک شدن بتون، با اطمینان از محکم شدن بتون و پایه پیچها و پلیت فلزی، باید تمامی مهره ها و واشرها را از پلیت جدا کنیم. بهتر است پایه پیچها را از جایگاه پایین که از پلیت خارج شده اند به پلیت جوش دهیم. سپس دوباره یک مهره و یک واشر فلزی و سپس یک واشر معمولی را به هر پایه پیچ ببندید و تیغه ها را روی واشر معمولی قرار داده و سپس موتور را روی دو تیغه قرار دهید به طوری که پایه پیچی درست در وسط شیار بیضی جایچها قرار گیرد. سپس دوباره به ترتیب یک واشر معمولی و یک واشر فلزی و سرآخر یک مهره را به هر پایه پیچ ببندید و پس از جلو بردن موتور تا انتها به سمت درب، برای رگلاژ و تراز کردن موتور به کار میروند؛ با آنها موتور را کاملاً تراز و رگلاژ کرده و سپس تمام مهره های رویی را محکم نمایید.



7- در مرحله بعد، روی زمین، پیچ و مهره استوانه ای و واشر را به همه سوراخها، در تمام ریلها، مانند شکل زیر ببندید اما لازم نیست زیاد محکم شوند، همینکه پیچ و مهره استوانه ای ها روی ریل، ثابت شوند کافی است.



8- در این مرحله درب را باز کامل کرده و با دقت ریل اول را روی وسط چرخنده بزرگ موتور بگذارید. دقت کنید که اگر کف مهره ها روی سطح درب میباشد، ولی ریل یا وسط چرخنده کمی فاصله دارد، میتوانید با استفاده از رگلاژ موتور به جلو یا عقب، با استفاده از شکافهای بیضی جایچهای زیر قاب موتور، آنرا تصحیح نمایید. به هر حال تا حد امکان اصلاح موقعیت موتور را انجام دهید و در حالیکه کف مهره ها روی سطح درب می باشد، ریل را وسط چرخنده بزرگ موتور تنظیم نمایید. بعد در حالیکه ریل در حالت کاملاً تراز باشد، و در حالیکه قسمت دره دنده ها در کل شانه ریل، حدود یک میلیمتر بالاتر از قله چرخنده بزرگ موتور قرار داشته باشد، سه مهره این ریل را به درب خالجوش دهید.

